

Bureau de dépôt : 7000 MONS 1
N° d'agrégation : P 304133

Belgique-Belgie
P.P.
7000 MONS
5/955



PERIODIQUE TRIMESTRIEL

1

JANVIER
FEVRIER
MARS

2008

MONS



Editeur Responsable :

Joly Patrick
115, rue de Mons
7011 GHLIN



ORGANIGRAMME



Président et Relations Publiques	Jean PRIMOSIG	Rue Dehon, 2 7011 GHLIN Phone + fax: 065/31.81.31 // GSM: 0477/51.02.54
Vice-Président	Paul CAMPION	Cité G. Cornez, 52 7340 WASMES
Encadrement des Jeunes	paul.campion@skynet.be	Phone: 065/67.63.50 // GSM: 0477/86.95.19
Secrétaire	Christian LEPORCQ	Rue de la Liberté, 5 7390 QUAREGNON Phone: 065/78.12.05
Trésorier	Jean-Claude FIEVEZ jean-claude.fievez@skynet.be	Rue Fleurichamps, 55 7370 DOUR Phone: 065/65.53.57
Trésorier adjoint	Emile LERMUSIEAUX	Rue de la Culture, 19 7011 GHLIN Phone: 065/36.42.06 // GSM: 0498/42.44.35
Edit. Resp. Périodique et Promotion Marche	Patrick JOLY jolypatrick63@hotmail.com	Rue de Mons, 115 7011 GHLIN GSM: 0497/68.41.74 (par s.m.s. uniquement)
Responsable Cars	Jean-Pierre MOREAU jpmo05@hotmail.com	Clos de la Verte Colline, 32 7080 LA BOUVERIE Phone: 065/75.95.50 // GSM: 0478/78.61.86
Responsable Salles et Tombola	Philippe ANTHOON	Rue d'Ath, 37 7321 BLATON GSM: 0497/20.76.21 ou 0497/76.06.87
Resp. Cuisine et Vêtements Club	Bianca MURRU	Avenue Maréchal Foch, 862 7012 JEMAPPES Phone: 065/88.64.13
Responsable Contrôles	Christian DELADRIERE	Ch. Roi Baudouin, 263 7031 VILLERS-ST.-GHISLAIN Phone: 065/87.22.64
Responsable Bar	Freddy LERAT	Rue Neuve, 14 7390 WASMUEL GSM: 0479/46.25.81
HORS COMITE		
Responsable Assurances	Joseph DURIEUX	Rue du Temple, 37 7011 GHLIN Phone: 065/33.68.56
Responsable Carnets Marches	André DESCAMPS	Rue de Milfort, 20 7011 GHLIN Phone: 065/34.73.03
Conception des Circuits	Pascal URBAIN pur@swing.be	Rue Delporte, 21 7350 THULIN Phone: 065/65.28.90 // GSM: 0475/54.01.17
assisté par	Roger HALLEZ Efisio LAI efisio1ai@hotmail.com	Rue Grande, 133 7340 PATURAGES Avenue Maréchal Foch, 862 7012 JEMAPPES Phone: 065/88.64.13
Responsable Matériel	Patricia SCHUYTS vickyjoly115@hotmail.com	Rue de Mons, 115 7011 GHLIN GSM: 0474/68.91.11
Présidente d'Honneur	Francine CRUVEILLER	Echevine de la Solidarité à la Ville de Mons
"Les Sans Soucis"	<u>Compte bancaire du Club</u>	<u>A tous les membres</u>
I.P.E.S.	Dexia 795-5791204-02	En cas de changement d'adresse, ou d'erreur
Rue du Temple	"Les Sans Soucis"	dans celle-ci, veuillez le faire savoir <u>sans tarder</u>
GHLIN	Rue Fleurichamps, 55 7370 DOUR	à Jean-Claude, le trésorier.
Site web: http://users.skynet.be/sans.soucis/		
Email: sans.soucis@skynet.be		Blog: http://sans-soucis.skyblog.com
Les articles pour le périodique sont à remettre à : P. Campion, J-C. Fiévez, P. Joly, J-P. Moreau et B. Muuru.		
Le Comité remercie toutes les personnes qui aident à la préparation des périodiques.		



Le Mot du Président ...

Chers Amis,

Le samedi 3 novembre a eu lieu notre dernière marche de l'année à Angre. Malgré la distance assez lointaine pour nos amis marcheurs, nous avons accueillis ensemble plus ou moins 600 participants.

Toutes les personnes sont rentrées enchantées des parcours variés et splendides préparés de main de maître par nos flêcheurs et leur chef d'orchestre Pascal.

A signaler aussi : deux nouveaux flêcheurs qui sont venus gonfler l'équipe ; Pascal est ravi !

Pour en revenir à nos participants, à leur retour, ils trouvèrent le réconfort d'un repos bien mérité en dégustant une bonne bière, un repas copieux, tout cela avec le sourire de tous nos aidants.

Les contrôles avaient été choisis avec grand soin et le contrôle de Gussignies était splendidement décoré, Halloween oblige !

Une journée mémorable pour les Sans Soucis, sans une seule ombre au tableau. A toutes et à tous, un grand merci. Rendez vous en février pour notre marche du Mouligneau.

A bientôt sur les sentiers.

Jean.

La pensée du marcheur ...

Si marcher sur deux jambes n'est pas naturel à l'homme, c'est quand même une invention qui lui fait honneur.

Georg Christoph Lichtenberg. (philosophe, écrivain et physicien allemand)

Le mot du Comité ...



L'ensemble du Comité vous présente à toutes et à tous ses meilleurs vœux pour l'année nouvelle, espérant qu'elle vous apportera tout ce dont vous rêvez mais surtout une excellente santé.



Le mot de l'équipe responsable périodique ...

Bonjour à tous,

Une nouvelle année redémarre avec son lot de bonnes résolutions que chacun tâchera plus ou moins de suivre.

Celle que tentera de suivre l'équipe responsable périodique est de vous informer au mieux de ce que le Comité vous prépare pour cette nouvelle année tout en améliorant encore la présentation de votre revue préférée.

N'hésitez pas à apporter vos articles, vos petites annonces, vos photos ... Envoyez vos sujets par mail ou remettez les à un Membre du Comité.

Nous recevons assez bien d'encouragements pour le périodique par mail et, clubs confondus, vous êtes une trentaine à nous avoir accordés votre confiance. Merci.

A bientôt.

Bianca, Jean-Claude, Jean-Pierre, Patrick et Paul.



Le mot de la responsable matériel ...

Bonjour à toutes et à tous ...

Nous recherchions un tableau ... nous en avons reçu trois ! Merci pour votre générosité. Nous sommes toujours à la recherche de fleurs artificielles et de petits pots en verre.

Pour nos jeunes marcheurs, nous recherchons des lots et des coupes pour la journée de l'amitié. Fouillez caves et grenier !

D'avance, je vous remercie.

Patricia.



La petite boutique de Bianca ...

Training complet	50 €
Veste training seule	30 €
Pantalon seul	25 €
Veste d'hiver sans manches	25 €
Sweat-shirt	20 €
Débardeur ou top	12 €
Sac banane	09 €
Casquette	09 €
Tee-shirt avec logo 3 couleurs	07 €
Tee-shirt avec logo bleu	06,5 €

Envie de vous 'relooker' ? N'hésitez pas à me contacter !

Vous pouvez passer prendre votre commande le mardi ou le jeudi de 17h à 19h.

Bianca.

P.S. : un coup de fil avant votre passage vous évitera un déplacement inutile !



Le mot du responsable promotion de la marche ...

Bonjour à tous ...

Besoin d'une affiche pour votre société ou pour une école pour faire connaître notre Club ? Je vous la prépare volontiers !

Pour cette année, j'ai le projet de représenter notre Club lors du salon de l'accueil extra scolaire au mois de septembre au Lotto Mons Expo. J'espère que cette initiative recevra votre soutien et que vous serez nombreux à venir faire un petit coucou.

Notre blog photos sur internet accueille, 5 fois de suite, plus de 100 visiteurs par mois. Un joli succès mais peu d'encouragements. Si vous êtes de passage, laissez donc un petit mot.

Rappel : vous disposez d'une connexion à internet ? Si vous ne l'avez pas encore demandé, sachez que vous pouvez toujours recevoir, si vous le souhaitez, votre périodique par mail en fichier sous format PDF. Avis aux amateurs ...

Une idée, un projet ? N'hésitez pas à le soumettre et profitez de notre prochaine assemblée générale pour vous exprimer.

A bientôt.

Patrick.



Le mot du trésorier ...

RAPPEL pour les retardataires... Votre cotisation assurance 2008 de 5 €

Une solution simple et rapide pour vous mettre en ordre de cotisation et d'assurance 2008 : je vous invite à verser 5 euros par personne sur le compte 795-5791204-02 du Club Les Sans Soucis.

Je terminerai ce petit mot en vous présentant tous mes bons vœux pour 2008 : je vous souhaite avant tout une bonne santé, de nombreuses marches et randonnées, des passions, des silences, des chants d'oiseaux au réveil et des rires d'enfants. Je vous souhaite de résister à l'enlissement, à l'indifférence, aux vertus négatives de notre époque.... Et dites-vous bien que le Bonheur se trouve toujours au bout d'un chemin.

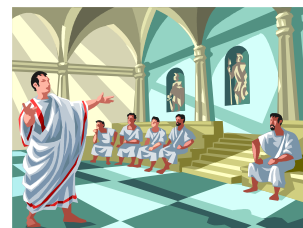
ASSEMBLEE GENERALE DU 18 JANVIER 2008

Cette invitation tient lieu de convocation personnelle

Les membres du Club sont invités à participer à l'Assemblée Générale annuelle qui se tiendra le vendredi 18 janvier 2008 à 19 heures dans les locaux du C.P.E.S à Ghlin.

Ordre du jour

- Discours du Président
- Rapport Financier du Trésorier
- Divers : Questions, réponses, suggestions ... vous avez la parole !



Jean-Claude.

Notre voyage en car, au mois d'octobre ...



Peu de monde pour cet avant dernier car de l'année. Soleuvre, au Grand Duché de Luxembourg, dans le canton d'Esch-s-Alzette, accueille nos valeureux marcheurs partis de bonne heure de Ghlin.

Le trajet se déroule dans le calme et la bonne humeur.

Sur place, 3 circuits différents attendent nos amis : 5, 10 et 20 km à travers la campagne luxembourgeoise dont toute la région est connue pour être un bassin minier dit bassin du minette. Mais même si de loin, les marcheurs aperçoivent des sites industriels, la randonnée n'en reste pas moins très agréable.



Soleuvre, située non loin de Differdange qui est la 3^e ville la plus importante du pays, se situe dans le sud-ouest du Grand Duché, dans une région appelée ' les terres rouges '. C'est un village très calme, d'un peu plus de 4800 âmes, qui allie l'architecture traditionnelle à une architecture plus moderne.

Le retour se fera comme l'aller : calme et agréable mais sans doute, nos amis ont-ils la tête ailleurs ? C'est que le prochain voyage promet encore de passer une belle journée : Paris et plus précisément le quartier de Montmartre sera au programme du prochain car. Tout en parlant de la journée qui se termine, chacun évoque des souvenirs mais certains ont déjà des pensées sur la France ...



Notre voyage en car, au mois de décembre ...

Nous étions environ 73 marcheurs, tous amateurs de belles choses, qui prenaient le car, ce samedi 1^{er} décembre. Tout nous laissant prévoir une marche agréable à travers les rues d'un quartier célèbre de la capitale française : Montmartre.

Ce matin là, à 6h.30', la pluie vint mettre un frein à notre enthousiasme. Mais un Sans Soucis ne se décourage pas pour si peu ! Alors nous partîmes confiants pour cette journée si agréablement attendue.



L'aller fut calme ; levé de bonne heure, chacun récupérait un peu.

A 10h.30', nous étions sur place. Nous ne tardâmes pas à nous lancer sur les 10 kms prévus, bien fléchés il faut le dire car sur les trottoirs et parmi les badauds du samedi, ce n'était pas évident de les retrouver, ces fameuses flèches.

Nous avions le temps, puisque ne repartant qu'à 20h. Le parcours était formidable : passant du Moulin Rouge à Saint Jean de Montmartre pour arriver au Sacré Cœur.

Là, un magnifique panorama s'offrit à nos yeux. Bien sur, pour y accéder, une quantité d'escaliers nous fit transpirer, mais la récompense était là-haut.

Ne nous arrêtons pas là : Montmartre possède aussi des vignes, la maison d'Utrillo (peintre), la statue et la maison de Dalida, le musée Dali. Nous avons traversé la place du Tertre où évoluait une quantité d'artistes.

Il y avait aussi le moulin de la Galette, l'atelier de Toulouse-Lautrec (peintre), Notre Dame des Batignolles. Bref, nous étions séduits par ce qui nous était offert.

Par la rue Le Pic, ce fut le retour. 17 heures, il fallut penser à rentrer à la salle.

Un petit remontant, un petit en-cas et à 20 h., nous reprenions le car, sous la pluie ... comme nous étions partis alors que la journée fut ensoleillée et agréablement douce, accompagnant 3100 marcheurs ravis.

Et nous partîmes vers les Champs Elysées illuminés, l'Arc de Triomphe, la tour Eiffel scintillante et j'en passe ...

Nous ne nous lassions pas d'admirer ces féeries.

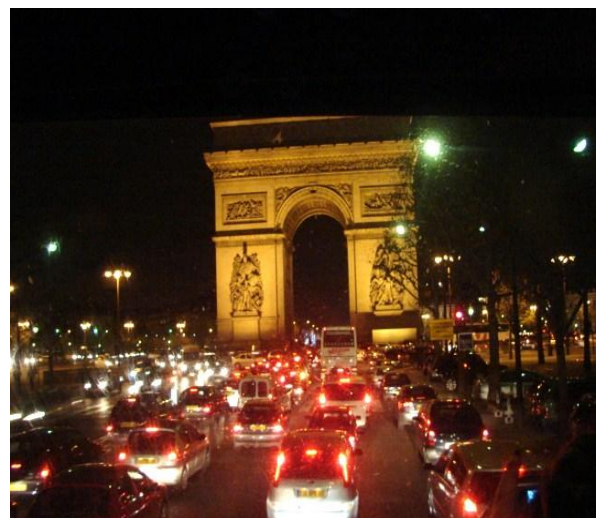
Le retour s'est bien passé. Un peu fatigué malgré tout des kms effectués.

Après un arrêt de 30' à Péronnes (sur un parking), il ne nous restait plus qu'à nous installer confortablement, un rien somnolents. Nous étions tous heureux de cette journée passée dans l'amitié avec un chauffeur sympa.

Espérons qu'il n'y eut pas trop de crampes !

Merci à tous pour votre participation.

Merci ... Merci ...



Notre marche d'Halloween ...



Ce fut encore un véritable succès à travers le parc des Hauts Pays, où séjourna une quinzaine d'années, le célèbre Emile Verhaeren.

Les nombreux marcheurs avaient le choix : 6, 10, 21, 30 ou 42 km.

Un temps agréable nous combla tout au long de la journée.

Une centaine de marcheurs se lancèrent sur les 42 km. Ils rentrèrent d'ailleurs ravis du parcours bien fléché et du paysage automnal qui leur était offert.

Par contre, les 6km. étaient, paraît-il, assez durs : des montées boueuses, très étroites, un pont presque trop juste pour le passage des poussettes d'enfant, des escaliers ... ardues pour personnes un peu plus âgées. Bref, il en est qui se souviendront de s'être engagés dans ce parcours.

Une ' Sans Soucis ' en a fait un sérieux malaise ... je l'accompagnais !

Beaucoup nous ont rapportés ces difficultés au retour.



Pour ce qui est du commerce, n'en parlons que peu. Il ne resta rien, mais rien du tout : plus de tartes, plus de sandwiches, de repas ... rien ! Ce qui prouve le succès de notre journée.

A la grande joie de notre Président car tout s'était bien déroulé dans la bonne humeur en la compagnie de 684 marcheurs.

Merci à tous les bénévoles : sans vous, que serions nous ?

Merci pour votre aide si précieuse et ... bravo Halloween !

**Et sur la page suivante, différentes photos prises par Efsio
lors du prologue, lors du fléchage
et lors de la vérification de la boucle sur Sebourg le jour de la marche ...**

le prologue d'abord ...



Lors du fléchage ensuite ...



Et enfin, lors de la vérification de la boucle sur Sebourg, le jour même de la marche ...



Notre banquet de fin d'année ...vu par notre Président ...



Le samedi 24 novembre dernier
a eu lieu notre souper annuel
dont le thème était la Grèce.

115 convives étaient présents dans une salle splendide décorée avec grand soin par Nathalie, Patrick, Patricia, Philippe et Véronique qui avaient passé une bonne demi-journée à nous préparer tout cela. Le repas était délicieux et copieux. Il y avait de quoi contenter les plus difficiles d'entre nous et après ce repas, une bonne dame blanche, café et pousse café.

(Limoncello préparé par notre *druide* Bianca)

L'ambiance musicale était assurée par Philippe avec un bel intermède de clownerie de Paul. (s'est-il découvert une nouvelle vocation ?)

Cela c'est terminé aux petites heures, tous ravis
de cette belle soirée.



Et le même souper vu par ... Evelyne ... Liesse chez les Sans Soucis

120 amateurs * de bonne table se réunissaient ce soir là pour le souper annuel du Club. Je dis bonne table car le thème en était la Grèce.

Ce fut une avalanche de plats minutieusement préparés qui nous furent présentés : spécialités typiquement grecques, bien sur.



La soirée se déroula dans la bonne humeur des Sans Soucis, un fond musical accompagnant le brouhaha de la salle.

Nous savourions les plats, passant des feuilles de vigne à la fêta, à la moussaka et j'en passe. Bref, ce fut délicieux.

Et puis, Philippe nous fit danser et ... à chacun de remuer son *popotin* ! Peut être pour évacuer quelques calories ?

Mais ... il y a un mais ... quelques anciens auraient aimé évoluer sur un air de valse, de tango ...



Un bon limoncello, offert par le Club, fit oublier tout cela.

L'heure s'avança sans qu'on ne s'en aperçoive. Un par un, les groupes quittèrent la salle, à regret, peut être ...

Nous sommes très heureux du succès remporté.

Merci à tous ceux qui nous ont donné la main pour tout préparer et nous vous donnons rendez vous l'année prochaine.



(*Jean compte 115 convives, Evelyne en compte 120. Ils nous parlent du même banquet au moins ???)

La visite de Saint Nicolas ...



Un concept
à revoir absolument ...

Si Saint Nicolas était bien présent
et si un fond musical varié
donnait un air de fête dans une
bonne ambiance générale, la
soirée était terne faute d'une
animation de qualité comme nous
avons l'habitude d'en connaître.

Peu de monde aussi pour
accueillir le grand Saint ce qui
fait que tout fut terminé assez tôt.

Donc, pour être reçu dignement
et par le plus grand nombre, c'en
est fini des 10 marches
minimum : pour 2008,
Saint Nicolas a décidé de
récompenser à nouveau
tout le monde.

Une bonne initiative !



25^{ème} anniversaire du jumelage entre les Sans Soucis de Ghlin et le club AMTF de Plombières (1^e partie)

Ghlin - Plombières à pied, le tour de force de 7 marcheurs Ghlinois.



Les « acteurs »

« Ce samedi 16 juin 1983 au matin, sur la place de Ghlin, 7 hommes se préparent. Il y a Jules Duez de Bracquenies, Maurice Romain de Saint-Ghislain, Jean-Marie Delmotte d'Erbisoeul, Jean-Michel Vandeputte de Ghlin, Johnny Hederscheid de Mons, Jean-Luc et Philippe NEF de Baudour. Sept gars pour l'aventure. »...« Sept marcheurs ou, si vous préférez, un marcheur pour chacune des lettres du mot COURAGE. » (extraits du journal Nord Éclair des 17 et 18 juillet 1983)



Cinq personnes du club accompagnent les marcheurs. Leur rôle sera très important pour la réussite de la marche (voitures suiveuses et ravitaillement). Au centre, Claudine, notre présidente en 1983, sans qui la marche n'aurait pu avoir lieu et qui a pris tous les contacts indispensables à la réussite de ce périple (tracé de l'itinéraire et nombreux échanges pour trouver les points d'étapes).

Les étapes

Samedi 16 juin 1983 : Ghlin-Sombreffe

Nous démarrons vers 6 heures de Ghlin en passant par Ville/S/Haine, Le Rœulx, Seneffe, Obaix (où nous trouvons un petit café pour y déguster une gueuze pas vraiment fraîche). Sous une chaleur de plus en plus suffocante nous poursuivons notre route par Frasnes, Villers-Perwin, Wagnelée, Marbaix et enfin Sombreffe, lieu d'étape, au local du Club de marche « Les Samourais » qui ont gentiment mis à notre disposition le vaste garage qui leur sert de lieu de départ pour leurs marches. Ouf ! La plus longue journée est derrière nous !



Marche rendue pénible par l'asphalte brûlante



Ravitaillement bienvenu



Bassines indispensables pour pieds échauffés

Dimanche 17 juin 1983 : Sombreffe-Moxhe

Après un petit déjeuner avec les tartines restées de la veille, vu que nos sympathiques cantinières ont oublié d'acheter le nécessaire pour le petit déjeuner (ce que nous leur pardonnons facilement car elles ont beaucoup à faire pour s'occuper de nous), nous reprenons notre périple vers 6 heures.

Après une petite erreur de parcours, nous retrouvons nos voitures à Grand-Leez. Les kilomètres se succèdent et nous cheminons par Aishe-en-Refail et Noville sur Méhaigne. Ces villages sont charmants mais il nous faut attendre Wasseiges, après 38km pour nous attabler devant une gueuze, de nouveau pas très fraîche. Nous sommes alors amenés en voiture jusqu'au collège d'Hannut où nous allons passer la nuit dans des chambres individuelles. Le Frère Gérard, qui nous a accueillis, aura la gentillesse de nous préparer le café le lendemain matin.

Lundi 18 juin 1983 : Moxhe-Oupeye

Changement de temps ce lundi. Nous continuons notre parcours via Braives, Viemme, Xhendremael, Villers-Saint-Siméon... Les voitures viennent nous rechercher dare-dare à cause d'un orage. On en profite pour boire un verre et nous sommes redéposés sur le circuit. A Fexhe-Slins, les marcheurs d'Oupeye sont venus à notre rencontre pour terminer l'étape avec nous. L'accueil chez eux est extrêmement convivial. Nous ne le savions pas encore à ce moment mais nous allions tisser des liens d'amitié étroits avec ce club liégeois. Après 25 ans, j'en parle encore avec les « rescapés » de ce club que je vois encore occasionnellement.



Superbe soirée avec les marcheurs d'Oupeye!

Mardi 19 juin 1983 : Oupeye-Plombières

Départ à 9h10 pour la plus courte étape du périple. Les marcheurs d'Oupeye nous accompagnent jusqu'à l'abbaye de Val-Dieu où les marcheurs de Plombières nous attendent pour effectuer les derniers kilomètres avec nous. Nous prenons un verre à Val-Dieu et les marcheurs des 3 clubs réunis autour d'une table symbolisent l'amitié par la marche.



Quelque part entre Oupeye et Val-Dieu



Tous devant un bon verre à l'abbaye de Val-Dieu

Nous avons ensuite repris la route pour atteindre Plombières. Chacun a reçu une magnifique rose ! Les dames du club avaient préparé un délicieux souper : potage, escalope de poulet, frites et abricots et un dessert au chocolat.

Après quelques heures passées ensemble, il a bien fallu songer à repartir. Nous étions très heureux d'avoir entrepris cette longue marche. Nous avons traversé la Belgique d'ouest en est ; 25 ans sont déjà passés mais les souvenirs de cette marche sont toujours présents au fond de nos cœurs.

J'ai repris beaucoup de renseignements dans le carnet de bord de Claudine paru dans un périodique de 1983. Je me permets, 25 ans plus tard, de la remercier encore une fois, car, sans elle, rien n'aurait été possible.

Jean-Luc NEF.

Petites annonces ...

C'est gratuit alors pourquoi ne pas en profiter ?
Que ce soit pour vendre un objet, proposer un service ou en rechercher un, proposer des échanges, rechercher une pièce manquante à votre collection ou louer un bien... cet espace est le votre.



Je recherche vivement des lots pour notre tombola de la marche de février : fouillez caves, grenier, fonds de meubles ... tout ce qui est propre, complet et en bon état pourra faire un lot parfaitement convenable.

D'avance, je vous remercie.

Philippe. (voir coordonnées dans l'organigramme)



Pour rappel, le Club vend, pour gagner un peu de place dans la réserve, 2 chauffages d'appoint au pétrole pour 30€/pièce. Avis aux amateurs ...



Dans notre dernier car (celui de Paris), nous avons retrouvé un petit sac de couleur kaki ...
Ce petit sac recherche désespérément son propriétaire ...



Emploi ...

- Metteur en scène cherche nain pour petit rôle dans court métrage.
- Cherchons décoratrice d'intérieur connaissant bien Louis XV et ayant moins de 30 ans.
- Recherche deux hommes de paille (un grand et un petit) pour tirage au sort.
- Cannibale mélomane cherche travail dans opéra-bouffe.
- Offre bonne place de gardien de vaches. Paiement par traites.
- Inventeur produit amaigrissant cherche grossiste.



FLASH INFO ...

Assemblée générale ... et souper aux fromages !

Ce 18 janvier, à 19h., aura lieu notre assemblée générale en nos locaux habituels à Ghlin. Comme vous le savez, cette assemblée se fait dorénavant à cette période de l'année pour que Jean-Claude, notre Trésorier, puisse vous présenter une situation financière du club des plus correctes.

La grande nouveauté, c'est de vous proposer cette année, un souper aux fromages GRATUIT. Quelques morceaux de fromages divers et un verre de vin tout en discutant, n'est ce pas bien agréable ?

Le seul hic, c'est que, pour éviter le gaspillage ou, au contraire, se retrouver à cours de fromage, vous devez **ABSOLUMENT** nous signaler si vous nous rendez visite. Contactez simplement un Membre du Comité pour confirmer votre présence.

Au plaisir de vous rencontrer nombreux ...



ATTENTION
L'ASSEMBLEE GENERALE EST EXCLUSIVEMENT
RESERVEE AUX MEMBRES DU CLUB.

Notre marche du 17 février ...

Comme chaque année, nous savons que nous pouvons compter sur vous pour aider le Comité à organiser notre traditionnelle marche de Mouligneau.

Rendez vous est donc pris dès le samedi 16 février pour flécher les parcours, préparer les contrôles et les différentes salles que nous occupons à Ghlin.

Dimanche, c'est de bonne heure que nous accueillerons nos amis marcheurs pour leur proposer les différents circuits que Pascal aura sélectionné avec l'aide de toute son équipe.

Un prologue sera sans doute réalisé mais au moment de la préparation du périodique, il était encore impossible de prévoir une date.

Le bouche à oreille sera notre meilleur instrument de communication pour vous en faire savoir d'avantage.

Pour les cuisines comme pour les services en salle, n'oubliez pas les règles élémentaires d'hygiène : une campagne d'affichage le vous rappellera d'ailleurs.

A ceux qui seront volontaires pour travailler aux contrôles, ayez la gentillesse, à votre retour, de ne pas ' abandonner ' votre matériel au beau milieu d'un couloir. Ainsi, remettez votre caisse directement à Jean Claude, vos boissons au responsable bar, la nourriture retournera à la cuisine ...

Merci pour votre compréhension et surtout pour votre aide.

Surtout, soyez fier de votre Club : n'oubliez pas de porter nos couleurs !



RAPPEL ...

La plupart des mutuelles rembourse à leurs affiliés leur cotisation annuelle à un club sportif. Renseignez vous et si tel est le cas, demandez alors une attestation à remplir pour y avoir droit. Un Membre du Comité se fera alors un plaisir de vous remplir votre papier.



Les bons conseils de ‘ Tatie Evelyne ‘ ...



Les choses sérieuses d’abord ...

- La randonnée, c’est facile, pas cher et excellent pour la santé.
Bonne idée : des organismes proposent désormais d’y associer des activités de remise ne forme. N’hésitez pas à sauter le pas !
- Des études l’ont démontré : 30 minutes de marche tranquille à 5 ou 6 km/h., trois à quatre fois par semaine, exposent moins aux maladies chroniques.
Ainsi, la probabilité d’avoir un infarctus ou une maladie cardio-vasculaire est réduite de 40%.
- La marche est excellente pour lutter contre l’excès de poids et sa pratique régulière fait décroître de 30% le risque de développer l’ostéoporose. Sans danger pour les débutants, meilleure que le jogging pour les articulations, elle est praticable par tous, grands athlètes ou petits paresseux ! Forts de ces arguments, de nombreux organismes de randonnées ont décidé de proposer d’autres activités pour se sentir encore mieux dans ses baskets !

Pour vivre heureux ...

- Marche une heure par jour
- Dors sept heures toutes les nuits
- Lève-toi dès que tu t’éveilles
- Travaille dès que tu es levé
- Ne mange qu’à ta faim, toujours lentement
- Ne bois qu’à ta soif
- Ne parle que lorsqu’il le faut, ne dis que la moitié de ce que tu penses
- N’écris que ce que tu peux signer
- Ne fais que ce que tu peux dire
- N’oublie jamais que les autres compteront sur toi, mais tu ne dois pas compter sur eux
- N’estime l’argent ni plus ni moins qu’il ne vaut, c’est un bon serviteur, c’est un mauvais maître



Vous vous reconnaitrez peut être ...

Qu'est-ce être D.A.D.A. ? Je crains que bon nombre parmi nous se reconnaisse ...

Récemment, j'ai été diagnostiqué D.A.D.A. : déficit d'attention dû à l'âge. Voilà comment cela se manifeste :

Je décide de laver ma voiture.

Alors que je vais vers le garage, je remarque qu'il y a du courrier sur la table d'entrée.

Je décide de regarder le courrier avant de laver la voiture.

Je pose mes clés de voiture sur la table, mets dans la corbeille à papiers, en dessous de la table, tout le courrier publicitaire et remarque que la corbeille est pleine !!

Alors, je décide de reposer les factures sur la table et de vider d'abord la corbeille.

Mais alors, je me dis que puisque je vais être à côté de la boîte aux lettres quand je vais aller sortir la poubelle, autant préparer d'abord le règlement des factures.

Je prends mon carnet de chèques sur la table et je vois qu'il ne me reste plus qu'un seul chèque.

Mon autre chéquier est dans mon bureau, donc j'y vais et je trouve sur le bureau la boîte de soda que j'avais commencé de boire.

Je vais chercher mon chéquier, mais avant tout, il faut que j'enlève ce soda de là avant de le renverser accidentellement.

Je remarque qu'il commence à devenir tiède, je décide donc de le mettre au frigo pour le rafraîchir.

Alors que je me dirige vers la cuisine avec le soda, le vase sur le comptoir me saute aux yeux : les fleurs ont besoin d'eau.

Je pose le soda sur le comptoir et découvre mes lunettes pour lire (que je cherchais depuis le matin).

Je me dis que je ferais mieux de les remettre dans mon bureau, mais avant, je vais donner de l'eau aux fleurs.

Je repose les lunettes sur le comptoir, remplis un pichet d'eau et, soudain, j'aperçois la télécommande.

Quelqu'un l'a laissée sur la table de la cuisine.

Je me dis que ce soir, quand on va vouloir regarder la télé, je vais la chercher partout et je ne me souviendrai plus qu'elle est dans la cuisine.

Je décide donc de la remettre dans le salon où est sa place, mais avant je vais donner à boire aux fleurs.

Je donne de l'eau aux fleurs, mais j'en renverse la plus grande partie sur le sol.

Alors, je remets la télécommande sur la table, vais chercher un chiffon et je nettoie les dégâts.

Ensuite, je reviens dans l'entrée en essayant de me souvenir de ce que je voulais faire.

A la fin de la journée :

- la voiture n'est pas lavée,
- les factures ne sont pas payées,
- il y a un soda tiède sur le comptoir de la cuisine,
- les fleurs n'ont pas eu assez d'eau,
- je n'ai pas mon nouveau chéquier,
- je ne trouve pas la télécommande,
- je ne sais plus où sont mes lunettes
- et je n'arrive plus à me souvenir de ce que j'ai fait des clés de voiture.

Et puis quand je me rends compte que rien n'a été fait aujourd'hui, je n'y comprends rien parce que je n'ai pas arrêté de la journée et que je suis complètement crevé !

Je réalise qu'il y a un sérieux problème et qu'il faut que j'essaie de me faire aider, mais, d'abord, je vais m'occuper de mes mails.

Vous ne voulez pas me rendre un service ? Envoyez ce message à ceux que vous connaissez, parce que je ne me souviens plus à qui il a déjà été envoyé. Ne riez pas, si ce n'est pas encore votre cas, ça vous arrivera un jour.

LA VIEILLESSE EST INEVITABLE.

RIRE DE SOI EST UNE THERAPIE.



FELICITATIONS ...



Le Comité s'associe à son Président pour féliciter tous nos marcheurs de longues distances : Jean Luc, Annie, Loulou, Bernard, Françoise, Chantal, Patrice, Christian. Excusez nous si nous en oublions. Chaque week-end, on les retrouve aux quatre coins de notre pays pour parcourir au minimum 42 kms.

Ils sont vraiment les porte-drapeaux de notre Club. Un grand bravo à tous.

REMERCIEMENTS ...

Constant et Emmanuella remercient vivement le Club pour le magnifique cadeau offert à l'occasion de leurs 50 ans de mariage.

Après leur soirée, en famille, Constant et Emmanuella nous ont fait la surprise de venir nous rendre visite lors du banquet ...



Annie et Jean-Luc vous remercient sincèrement pour les marques de sympathie témoignées lors du décès de leur père et beau-père, Monsieur Aimé Tilmant.



UNE PENSEE POUR ...

Annie Tilmant et Jean Luc Net à qui le Comité et les Membres du Club présentent leurs sincères condoléances pour la perte de leur papa et beau-papa.

Marie Paule à qui nous souhaitons un prompt rétablissement après une opération à l'épaule.

Christian Deladrière à qui nous souhaitons aussi un prompt rétablissement pour avoir été hospitalisé pour des douleurs au dos.

François Declève, envers qui nous avons une pensée particulière pour les moments très pénibles qu'il traverse à cause de sa maladie.



L'AVEYRON 2008 ... A PIED !



L'Aveyron, faisant partie de la région Midi-Pyrénées, est un département très vert situé juste sous l'Auvergne et qui s'étend jusqu'au Languedoc. Sa superficie (9000 km²) équivaut au 1/4 de la Belgique pour seulement 265.000 âmes.

Rodez, chef-lieu au cœur du département, est une ville séduisante et animée de 30.000 habitants.

L'unité du département est venue des temps anciens. L'Aveyron a les mêmes limites que l'ancienne province ' le Rouergue '. Ce nom vient du peuple celtique ' les Rutènes ' qui occupait la région au VIII^{ème} siècle.

La principale économie découle de l'élevage et d'ateliers comme la coutellerie ' Laguiole '.

La Fédération Française de Randonnées y a dessiné 50 marches champêtres mais si Pascal ou Robert vivaient par là, on pourrait multiplier ce nombre par 3 ou 4.

Le chemin de Compostelle traverse l'Aubrac faisait escale à Saint Chely d'Aubrac. Nous y marcherons !

Saint Geniez, notre point de chute, est très bien situé pour marcher dans l'Aubrac, la vallée du Lot, Bozouls, Espalier ou même Estaing.

Une semaine ne suffira pas pour découvrir les vieilles pierres, telles les églises et les châteaux, datant du Moyen Age mais très bien entretenus.



La résidence *les Goëlia* est construite sur un versant exposé plein sud, au bord du Lot, à 1km. de la ville (1500 habitants mais bien achalandée au niveau commerces.). Vous pourrez bénéficier des deux piscines. (l'eau est très douce ; pas de calcaire)

Les maisonnettes, construites en dur et couvertes d'ardoises, sont bien équipées avec douches, toilettes séparées, petites cuisines bien équipées avec frigo, micro-ondes, percolateur, lave-vaisselle ...

Toutefois, le repas du soir, compris dans le prix, se prendra au *Lion d'Or* ; restaurant situé dans le centre de Saint Geniez.

Nous aurons deux guides pour nous piloter lors des randonnées, tout comme en Savoie 2006 et les voyages Leleux de Chimay avec Jean-Paul comme chauffeur, nous accompagnerons toute la semaine.

Au moment où j'écris ces lignes, il ne reste que 4 places libres dans le car. Il y a 43 Sans Soucis sur les 51 places déjà réservées.

Prions Sainte Claire pour nous préserver du mauvais temps et si vous lui offrez des œufs, assurez- vous qu'ils soient frais !



Quand tout sera mis en musique, je vous communiquerai les détails pour que les vacances soient une réussite.

Amitiés sincères. Christian Leporcq.

Nos amis les Marcheurs de la Police de Mons organisent aussi un car du 6 au 13 juillet 2008, dans le Parc Naturel Régional des Vosges du Nord, en Alsace pour la somme de 465 € par personne comprenant en autres, le voyage en car aller/retour, une formule en demi-pension avec diverses visites et randonnées.

Plus d'infos ? Contactez Eliane Blairon au 0478/36.51.58

Flash info...



Et cette année, les vainqueurs sont ...

Les plus jeunes : Samir Hajhouj, Chaineux Loann et Demaret Loïc, tous nés en 2004.

Dans l'autre sens, c'est Muguetta Duez et Joseph Durieux qui gagnent la manche !

24 Membres ont moins de 12 ans et 34 Membres ont plus de 65 ans.

Les familles les plus nombreuses : Joly (5) Gérard (4) Lai (4) mais la palme revient aux Lerat (8).

Les prénoms les plus courants : 5 André et Christian pour les hommes et 4 Françoise pour les femmes.

Il y aura eu pour 2007 : 73 femmes pour 164 hommes avec une moyenne d'âge générale de 49 ans.

Nos membres les plus lointains en Belgique : Frans Poortmans d'Aarschot et les Legrand de Bousval.

5 personnes habitent en France : Durieux René, Renard Louise, Nuez Francis, Fouquet Sylviane et Ansart Jean Louis.

Mais la palme des plus éloignés revient à Santi Angelo et Olivetto Angelo qui habitent en Italie.

Par contre, des plus proches, et c'est bien normal, ce sont les Ghlinois les plus nombreux : 41 Membres.

Merci à toutes et à tous d'avoir été, un peu involontairement, les grandes vedettes de ce classement annuel !!!

UN APPERCU DE NOS PROCHAINS CARS ...

Le 03 février, nous allons à Nieuwpoort ...



La Côte en hiver ? Pourquoi pas ! Après la marche ce sera l'occasion de visiter tout ce qu'une ville comme Nieuwpoort peut nous offrir : cimetières militaires, diverses églises et édifices imposants, son port. Il y a aussi le célèbre monument dédié à Albert I et bien sûr quelques musées comme celui de la clé et de la serrure !

Et comme toute ville côtière, les plus gourmands apprécieront les poissons ou les crustacés. Les plus courageux profiteront de l'air du grand large pour une nouvelle promenade, les pieds dans le sable pendant que les plus jeunes ramasseront des coquillages.

A vos appareils photos pour les souvenirs : une nouvelle journée bien agréable se prépare !

Le 16 mars, nous allons à Aubel ...



Nous quittons le bleu de la mer pour le vert de la campagne ! Nous optons cette fois pour le fromage, le beurre, les charcuteries, le sirop de pommes et de poires bref les produits de la ferme ! De plus, le dimanche, c'est jour de marché : préparez donc vos sacs à provisions !!

Aubel, en pays de Herve, vaudra pour sa nature qui sera d'autant plus belle que le printemps approchera à grands pas.

A vos agendas ...

Pour les mois suivants, voici déjà un aperçu de nos prochains cars.

En avril, nous rendrons visite au club de Wolvertem qui était déjà venu chez nous. Au mois de mai, ce sera Masbourg. En espérant déjà une excellente météo pour ce car, nous irons à Ostende au mois de juin. Plombières, avec qui nous fêtons le vingt-cinquième anniversaire du jumelage, sera à l'honneur en septembre. Pour le mois d'octobre, ce sera Dinant : encore un bien beau voyage en perspective.

N'oublions pas le car qu'organise Christian durant toute une semaine en Aveyron (voir l'article consacré à ce voyage dans le présent périodique) et enfin, le Comité envisage d'organiser un car pour l'Alsace durant un week-end mais rien de plus précis pour le moment.





REGLEMENTATION



Pour participer à un voyage, une seule règle à respecter : **s'inscrire et payer à temps !**

- 1) Soit lors d'un déplacement : vous payez alors le car de votre prochain voyage
 - soit le jour même.
 - soit le plus rapidement possible sur le compte.
- 2) Soit
 - d'abord téléphoner à **Jean-Pierre** pour savoir s'il y a de la place.
 - et ensuite payer **aussitôt** sur le compte.
 - obligation de payer dans les délais pour pouvoir réserver son voyage.
 - attention : pas de réservation = pas de voyage !
 - soyez sympas : un empêchement ? Prévenez vite **Jean-Pierre**.
 - priorité d'abord aux Sans Soucis, ensuite aux membres d'autres clubs.
 - pas de places réservées dans le car.

Participation : adultes et enfants de plus de 12 ans : 10€ - enfants de moins de 12 ans : 1€



Il est impératif de prévenir **Jean-Pierre** en cas d'empêchement.

A L ALLER COMME AU RETOUR, SOYEZ PONCTUELS ! MERCI.

EN RESUME ...

Janvier : pas de car

03 février : Nieuwpoort

Départ : 8h00' Place de Ghlin et 8h15' Nimy
7 – 12 – 18 – 24 kms

Retour : +/- 18h30'

Date limite inscription : 27 janvier

16 mars : Aubel

Départ : 8h00' Place de Ghlin et 8h15' Nimy
6 – 12 – 21 kms

Retour : +/- 18h30'

Date limite inscription : 9 mars

Votre Responsable Car, **Jean-Pierre**.

Classement du Challenge A.C.H.O.



Voilà le classement final du challenge 2007. Nous terminons à une très honorable 5° place mais en étant toutefois dépassé par un club ne faisant pas partie de l'A.C.H.O.

Allez, pour 2008, on remonte d'un rang !!!

	TOTAL															
HT.028 Marcheurs de la Sylle	176	203	210	90	155	X	157	223	226	242	135	142	217	223	119	2518
HT.060 Le Roitelet Ladeuze	143	154	94	120	123	144	X	140	102	201	104	137	227	108	90	1887
HT.061 Marcheurs Police Mons	175	125	94	121	112	89	75	76	95	155	56	X	112	67	189	1541
HT.018 Val de Verne Péruwelz	83	144	86	60	X	81	103	81	68	104	66	80	131	118	93	1298
HT.029 Sans-Soucis Ghlin	X	84	66	84	114	75	108	62	67	85	60	123	72	54	135	1189
HT.001 Les Sucriers Brugelette	92	67	51	71	76	105	107	68	55	X	49	53	81	80	115	1070
HT.067 Les Hurlus en Balade	86	113	98	38	64	88	68	74	66	66	X	8	105	147	30	1051
HT.050 Vaillants Acrenois	18	31	53	44	46	82	52	56	X	29	34	39	60	51	53	648
HT.051 Marcheurs du Souvenir	34	37	40	40	48	45	49	41	48	40	20	29	X	20	50	541
HT.043 Ropieurs de Mons	62	33	39	34	31	28	10	23	11	25	29	42	12	5	X	384
HT.076 Van Gogh Cuesmes	35	32	21	X	28	17	30	44	37	31	0	16	16	28	47	382
HT.072 Footing-Club Ostiches	13	26	36	2	17	32	34	X	17	20	4	6	36	25	29	297
HT.069 Randonneurs Ht-Escaut	19	X	15	4	31	7	27	19	13	19	9	0	94	15	13	285
HT.003 Verdigym Flobecq	14	21	X	9	14	15	21	30	22	19	23	3	33	17	12	253
HT.062 Les Trouvères Ellezelles	8	8	19	6	14	21	4	10	15	12	18	6	17	X	0	158

Pour 2008, le Challenge est maintenu. Comme l'année passée, c'est notre Club qui a l'honneur *d'ouvrir le bal* lors de notre marche de Mouligneau.

N'oubliez pas qu'en qualité d'aidant, vous avez la possibilité de faire apposer un cachet de participation sur la carte du Challenge.

Pour rappel, il est nécessaire d'avoir participé à un minimum de 12 marches sur les 15 proposées par l'ensemble des clubs pour obtenir le cadeau.

Des bruits ont courus mais ... le club HT003 existe toujours ! Un nouveau comité, dynamique et motivé, poursuit l'aventure sous le nom de VerdiGym Collines.

Ci-dessous, vous trouverez l'intégralité du calendrier du Challenge.

Le 14 décembre, ce sera alors la remise des trophées et cadeaux lors de la marche de l'A.C.H.O. à Sirault

D'avance, bonne participation à toutes et à tous.

17/02	Sans Soucis	Ghlin
02/03	Randonneurs Haut Escaut	Peronnes lez antoing
30/03	VerdiGym Flobecq	Flobecq
13/04	Marcheurs Van Gogh	Cuesmes
18/05	Marcheurs Val de Verne	Péruwelz
01/06	Marcheurs Sylle	Silly
15/06	Roitelet	Ladeuze
05/07	Trouvères	Ellezelles
06/07	Footing Club	Ostiches
03/08	Vaillants Acrenois	Lessines
31/08	Sucriers Brugelette	Brugelette
07/09	Hurlus en Ballade	Herinnes
28/09	Police Mons	Saint Symphorien
12/10	Marcheurs Souvenirs Leuze	Blicquy
23/11	Ropieurs Mons	Mons



Calendrier des marches Janvier 2008

Dimanche 6 janvier	NA046	Les Pimpons de Gembloux Ecole Communale de Sauvenière 5030 Sauvenière	21-12-6 km	07h-15h
	HT050	Les Vaillants Acrenois Centre Culturel 7860 Lessines	20-10-5 km	08h-15h
Samedi 12 janvier	HT028	Les Marcheurs de la Sylle Bassilly Foyer Rural 7850 Labliau/Marcq	20-15-10-5 km	08h-15h
Dimanche 13 janvier	HT071	Les Sympas de Landelies Salle Ommnisports H.Laloyaux 6111 Landelies	30 km 17 23-12-6 km	06h45 08h45
	NA029	Les Spitants de Namur Arsenal 5000 namur	22-16-10-6-4 km	07h-15h
Samedi 19 janvier	NA036	Les Spirois de Jemeppe S/Sambre Salle de Loisirs 5190 Spy	21-14-7 km	08h-14h
	HT003	Verdigym Flobecq Maison du Village 7880 Flobecq	14-7-5 km	14h-19h
Dimanche 20 janvier	HT014	Marcheurs de la Police de Jumet Sentier de l'Epée A54 sort.23/24 6040 Jumet	25 km 15-10-6 km	08h-12h 08h-14h
Samedi 26 janvier	HT038	Le Marabout Gilly Salle de l'Athenée 6060 Gilly	25-12-6 km	07h-14h
	NA026	Les Culs de Jatte du Mauge Salle ST Martin 5363 Emptine	30-21-14-7 km	08h-15h

Voici les cars qui seront organisés, de janvier à avril, par les Marcheurs de la Police de Mons et par les Ropieurs de Mons.

Sam 05 Janvier	Police de Mons	PARIS - Rallye Paris Tour Eiffel + visite Parc des Buttes Chaumont	12 - 14 - 24 km
Dimanche 09 mars	Police de Mons	KOKSIJDE - De Picontocht(marche du picon)	7 - 10 - 15 - 23 - 30 km
Dimanche 30 mars	Ropieurs de Mons	SCHERPENHEUVEL - Grashopperstocht	4 - 7 - 12 - 20 - 30 - 42 km
Dimanche 27 avril	Ropieurs de Mons	BLANKENBERGE - IML de Blankenberge	6 - 12 - 24 - 42 km



Police de Mons
Ropieurs

Renseignements :

Eliane BLAIRON
Roger CAMBIER

0478.36.51.58
0496.79.26.14 ou 065.31.90.13



Calendrier des marches Février 2008

Samedi 2 février	HT061	Les Marcheurs de la Police de Mons Waux-Hall 7000 Mons	50 km 30-20-12-6 km	07h-09h 08h-15h
Dimanche 3 février	HT019	Les Gratte-Pavés Erquelinnois Centre Culturel 6560 Solre-S/Sambre	25 km 12-6 km	07h-12h 07h-15h
	NA058	Les Pandas de Jemeppe-S/Sambre Salle Albert 5190 Ham-Sur-Sambre	20-10-5 km	08h-15h
Samedi 9 février	NA015	Les Spartiates de Gembloux O.N.E.Domaine de Chastre 1450 Cortil-Noirmont	50-42 km 21 km 12-6 km	06h-09h 06h-12h 07h-14h
	HT045	Les Peleux Chatelineau Institut St-Barthélémy 6200 Chatelineau	20-12-6-4 km	07-15h
Dimanche 10 février	HT018	Marcheurs du Val de Verne Peruwelz Institut "Le Bon Pasteur" 7602 Bury	30-20-12-6 km	08h-15h
	NA035	Les Kangourous de Falisolle Salle Communale 5060 Velaine	21-12-6-3 km	08h-15h
Vendredi 15 février	HT046	La Godasse Faytoise Salle de la Maison du Peuple 7181 Feluy	12-6 km	14-19h
Samedi 16 février	HT033	Les Infatigables de Jumet Ecole Communale 6040 Jumet	42 km 21-12-6-3 km	07h-09h 08h-15h
	NA053	Les Crayas du Thiry Salle "Espoir&Fraternité" 5670 Nismes	21-12-6 km	07-15h
Dimanche 17 février	HT029	Les Sans-Soucis Ghlin I.P.E.S Rue du Temple 7011 Ghlin	30-20-12-7 km	08-15h
	***	Challenge Interclubs	***	
	NA044	Les Fougans Maison des Jeunes 5590 Chevetogne	22-12-7-4 km	08h-15h
Samedi 23 février	HT011	Les Marcheurs du XII de Marcinelle Foyer des Haies 6120 Nalinnes	42 km 25 km 20-12-6 km	07h-09h 07h-11h 07h-15h
	***	Challenge des 5 Provinces	***	
Dimanche 24 février	HT011	Les Marcheurs du XII de Marcinelle Foyer des Haies 6120 Nalinnes	20 km 12-6 km	07h-13h 07h-15h
	NA049	Les Piverts de Courriere Salle "Cercle Albert" 5530 Durnal	20-12-6 km	07h-15h



Rions un peu ...

Le lion dit :

- Quand je rugis, toute la savane tremble !

Le loup dit :

- Quand j'hurle, toute la montagne frissonne !

Le poulet répond :

- Quand j'éternue, toute la planète fait dans son pantalon !



Calendrier des marches Mars 2008

Samedi 1 mars	HT067	Les Hurlus en balade Mouscron Admin.Communale 7760 Celles	30-24-18-12-6 km	07h-15h
Dimanche 2 mars	HT069	Les Randonneurs du Haut-Escaut Salle Café "Le Disco" 7640 Péronnes-lez-Antoing	30-22-17-12-7-4 km	07h-15h
	***	Challenge Interclubs	***	
	NA051	Les Godasses de Fraire Complexe Sportif 5651 Laneffe	21-12-6-4 km	07h-15h
Samedi 8 mars	HT082	Les Rase Mottes Aiseau-Presles Salle Polyvalente 6250 Aiseau-Presles	21 km 12-6-4 km	08h-13h 08h15h
	HT034	Trotteux Su l'Roc Beaumont Cente Culturel 6500 Beaumont	12-6 km	14h-19h
Dimanche 9 mars	NA001	Footing Club Fosses Salle d'Orbey 5070 Fosses-La-Ville	35-20-15-10-6-4 km	07h-14h
Samedi 15 mars	NA012	Les Panards Winennois Local "Les Panards" 5570 Winenne	20-10-5 km	08h-14h
Dimanche 16 mars	HT075	Mont-Marche Tournai Serres Duroisin 7621 Lesdain (Brunehaut)	34-27-23-17-12-6 17-12-6 km	08h-15h 15h-18h
	HT081	Les Joyeux Panards Farciennes Salle St Francois-Xavier 6240 Farciennes	20-12-6-3 km	07h-15h
	NA040	Les Castors des Comognes de Vedrin Maison Blanche 5020 Vedrin	20-12-6 km	07h-15h
Mercredi 19 mars	NA056	La Caracole Andennaise Centre Orthopédagogique St Lambert 5300 Bonneville	12-6 km	13h-18h
Samedi 22 mars	HT051	Les Marcheurs du Souvenir de Leuze Salle du Patronage 7812 Moulbaix	50 km 25-15-7 km	07h-09h 08h-15h
	NA016	Batteurs de Cuir Dinant Salle "La Victorieuse" 5530 Evrehailles (Yvoir)	42-30-21-12-6 km	07h-14h
Dimanche 23 mars	HT053	Les Agasses Charleroi Salle des Fêtes de Wangenies 6220 Wangenies	25-13-6 km	08h-14h
Lundi 24 mars	HT009	Les Trains-Savates de Montignies S/Sbre Salle Pouleur 6280 Acoz	21-12-6-4 km	08h-14h
	NA017	Les Sangliers du Samson Centre Récréatif 5340 Mozet	21-12-6 km	07h-15h
Samedi 29 mars	HT010	Les Marcheurs Ransartois Rue Muturnia 6220 Heppignies	20-12-6 km	07h-15h
	NA054	Marcheurs des Hautes Roches Salle Dotherpa 5670 Dourbes	42-30-20-11-8-5 km	07h-15h
Dimanche 30 mars	HT003	Verdigym Flobecq A.S.B.L. Maison du Village 7880 Flobecq	30-20-14-7-5 km	08h-15h
	***	Challenge Interclubs	***	
	NA015	Les Spartiates de Gembloux Foyer Communal 5030 Gembloux	21-12-6 km	07h-15h

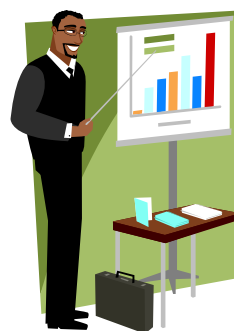
Déplacements en Car				
Dimanche 16 mars	LG015	Aubel Inscription : Jean-Pierre Moreau	21-12-6 km 0478/78.61.86	065/75.95.50



Calendrier des marches Avril 2008

Mercredi 2 avril	NA000	Comité Provincial de Namur I.M.P Remontjoie 5020 Malonne	12-6 km	14h-19h
Samedi 5 avril	HT033	Les Infatigables de Jumet Parc Communal 6031 Monceau S/Sbre	12 heures 20-15-10-7-3 km	7h en masse 08h-15h
	NA030	1000 Pattes de Philippeville C.A.R.P Rue de la Gendarmerie,38 5600 Philippeville	30 km 21 km 12-6 km	07h-11h 07h-13h 07h-15h
	HT033	Les Infatigables de Jumet Parc Communal 6031 Monceau S/Sbre	20-15-10-7-3 km	08h14h
Dimanche 6 avril	HT033	Les Infatigables de Jumet Parc Communal 6031 Monceau S/Sbre	20-15-10-7-3 km	08h14h
	NA030	1000 Pattes de Philippeville voir Samedi		
Mercredi 9 avril	NA058	Les Pandas de Jemeppe S/Sambre Salle Albert 5190 Ham-Sur-Sambre	15-10-5 km	14-19h
Samedi 12 avril	HT029	Les Sans-Soucis Ghlin Parc Communal 7331 Baudour	60-50 km 25-20-10-7 km	06h-09h 08h-15h
	NA059	Les Randonneurs de la Haute-Meuse Salle "Chez Nous" 5544 Agimont	30-20-12-6 km	07h-15h
	HT054	Vias Promeneurs Club Ruche Verrière 6042 Lodelinsart	12-6 km	14h-19h
	HT076	Marcheurs Van Gogh I.C.E.T Rue de l'Auflette,83 7033 Cuesmes Visite Gratuite Maison Van gogh	30 km 20 km 12-6 km	07h-13h 07h-14h30 07h15h
Dimanche 13 avril	NA052	Les Djales d'Anhée Complexe Sportif 5537 Anhée	30-22-12-6-4 km	07h-15h
	NA009	Wallonia Namur Salle "Le Bienvenu" 5100 Wépion	50 km 35-22-14-7-4 km	07h-10h 07h-15h
	HT060	Le Roitelet Centre Culturel et Sportif 7950 Ladeuze (Chièvres)	42 km 25 km 12-6 km	06h30-09h 08h-12h 08h-15h
Dimanche 20 avril	HT004	Les Amis de la Nature Ath Institut Agricole du Hainaut 7800 Ath	40-30-20-10-5 km	08h-15h
	HT038	Le Marabout Gilly Salle de l'Athenée 6060 Gilly	25-12-6 km	07h-14h
	NA009	Wallonia Namur Salle "Le Bienvenu" 5100 Wépion	35-22-14-7-4 km	07h-15h
	HT009	Les Traine-Savates de Montignies S/S Ecole Wasterlain 6061 Montignies S/Sbre	12-8-6-4 km	14h-17h
Samedi 26 avril	NA035	Les Kangourous de Falisolle Salle des Sœurs 5060 Falisolle	50-42 km 25-20-12-6-3 km	06h09h 07h-15h
	HT070	Marching Team St Gabriel Maurage Salle Rue de l'Agace Strépy-Bracquegnies	30-20-12-6 km	07h-14h
	HT063	Promusport Anderlues Mutualité Chrétienne 6150 Anderlues	21 km 12-7-4 km	07h-12h 07h-14h
Dimanche 27 avril	NA031	Les Hull'ottes Profondville Salle "La Têteche" 5170 Rivière	30-21-12-6 km	07h-14h

Déplacements en Car				
Dimanche 6 avril	AKT130	Wolvertem Inscription : Jean-Pierre Moreau	43-30-20-13-7-4 km 0476/78.61.86	065/75.95.50



Compte-rendu de ...

La réunion de Comité du mois d'octobre ...

Le Comité termine les préparatifs de la marche de novembre durant un bon moment de la réunion. Ensuite il prépare l'assemblée générale extraordinaire, le banquet et la Saint Nicolas.

La réunion extraordinaire du mois de novembre ...

Peu de monde mais chacun aura été très attentif, Francis Brésart est présent en temps que consultant à la demande du Comité. Jean souhaite la bienvenue à chacun et explique la raison de la tenue de la réunion. Il explique ensuite au nom du Comité la raison pour laquelle Agnès a été démise de ses fonctions tout en la remerciant pour son travail fourni durant ses quatre années passées au sein du Comité.

Agnès prend alors la parole pour expliquer sa version des faits.

S'ensuit alors un 'chassé-croisé', chacun répliquant aux remarques de l'autre.

La réunion terminée, quelques Membres restent alors dans la salle et chacun de commenter la réunion.

La réunion des Clubs des 5 Provinces du mois de novembre ...

Paul et Patrick se rendent près de Namur pour assister à la dernière réunion concernant notre Club pour ce Challenge (un article de Paul vous expliquera plus en détail le fonctionnement de cette association). Après le mot de bienvenue, une longue discussion porte sur les différentes erreurs relevées dans le prospectus de 2008. Le Président présente un nouveau club. On termine par un tour de table avant de remercier un membre de l'association pour son travail fourni suite à son souhait de ne plus faire partie du comité organisateur.

La réunion de l'A.C.H.O. du mois de novembre ...

Jean et Patrick se rendent avec Joseph à Ath. Après le mot de bienvenue, Joseph fait part des finances. On donne un état de la situation du challenge (qui sera poursuivi en 2008). Une longue partie de la réunion sert à terminer les préparatifs de la marche de l'A.C.H.O. à Horrues en répartissant les tâches entre les différents Clubs.

Rappel ...

Pour autant que vous en fassiez la demande au préalable à un Membre du Comité, vous pouvez assister aux réunions de Comité.

Calendrier des prochaines réunions de Comité ...

Les réunions ont lieu à 19h30' à l'I.P.E.S. les 11 janvier, 8 février et 14 mars.

PERDU – RETROUVE 5

Série d'articles sur l'orientation par Marcel Dufour.

LA REPRESENTATION DU RELIEF.

Dans les atlas de géographie de notre enfance, le relief était indiqué suivant un jeu de couleurs. Celles-ci variaient suivant l'altitude du territoire : le vert pour les plaines, puis le jaune pour les bas plateaux, puis orange, ocre, et rouge-brun finalement pour les montagnes ... Sur les cartes topographiques détaillées, le fond reste blanc (sauf végétation et sols particuliers), et le relief est décrit par des courbes de niveau et quelques symboles

A. Les courbes de niveau

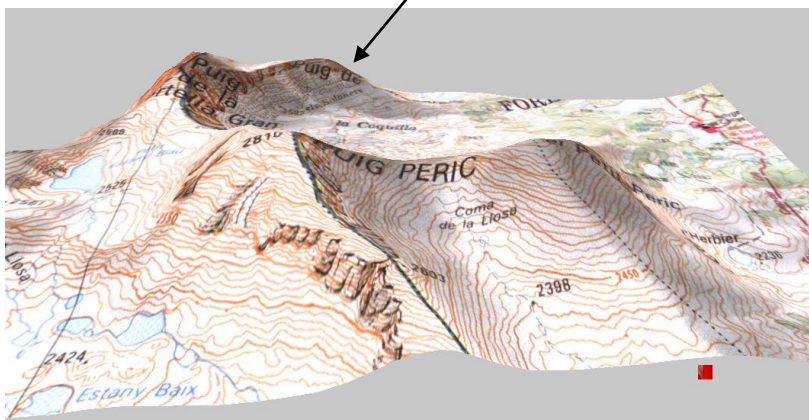
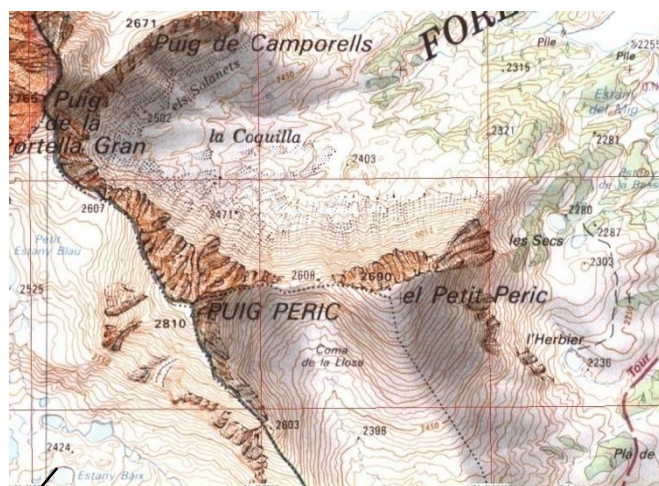
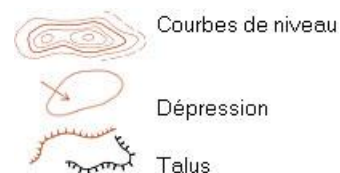
Elles relient entre eux les points de même niveau (de même altitude). Si on se déplace le long d'une courbe de niveau, on ne monte pas, on ne descend pas.

Certaines courbes de niveau sont imprimées en gras : ce sont les courbes « principales », ou courbes « maîtresses ». Ces courbes sont les seules à être « cotées » c'est-à-dire qu'elles portent l'indication numérique de leur altitude – leur « cote ». Les courbes imprimées en plus léger sont les courbes de niveau intermédiaires. Il convient de bien repérer sur la carte ou dans la légende l'équidistance entre les courbes de niveau, c'est-à-dire leur différence d'altitude. En terrain tout plat ou presque, on voit parfois des courbes de niveau en pointillé, à mi-distance entre deux courbes normales. Elles montrent l'altitude et donnent une idée de la pente.

Quand les courbes de niveau sont très serrées, elles indiquent un relief très escarpé. Donc plus difficile !

Dans l'exemple ci-dessous (carte française IGN-GeoRando au 25.000^{ème}) la montée à pied sans équipement vers le point à 2.608 mètres situé entre les deux sommets reste possible, il faut à peine « mettre les mains » par endroit.

Par ailleurs, la mode est actuellement à la cartographie sur DVD : les cartes numérisées sont accompagnées d'un logiciel qui permet de les afficher à l'écran, d'en imprimer des parties, de choisir l'échelle lors de l'impression, etc. Mieux, ces logiciels permettent une vue « 3D », c'est-à-dire une représentation saisissante du relief. La vue suivante est donnée par le logiciel GeoRando. (Le logiciel de l'éditeur Bayo offre une fonctionnalité équivalente).



B. Points cotés

Souvent, les sommets, ou les creux, ou certains points remarquables portent l'indication de leur altitude.

C. Ombrages

Le relief est également mis en évidence par un ombrage des cartes. Bizarrement, la source de lumière est disposée dans le secteur Nord-Ouest, où jamais on ne voit le soleil ! L'ombrage du relief ne correspond donc jamais aux ombres naturelles sur le relief (du moins Europe).

D. Astuces

Il n'est pas toujours facile de voir dans quelle direction se trouvent bosses et les fosses.

Les bosses sont presque toujours cotées. Les fosses contiennent souvent de l'eau ... car bien sur ... les cours d'eau, les lacs et les étangs sont dans des creux.

Sur les cartes françaises et belges : les valeurs d'altitude portées sur les courbes de niveau « maîtresses » ne sont pas nécessairement écrites à l'horizontale, mais bien de manière à montrer « le haut ». Dans l'exemple ci-contre, « ça monte » dans le sens indiqué par les flèches rouges, parce que les côtes 100 et 125 sont « tournées » vers le bas.



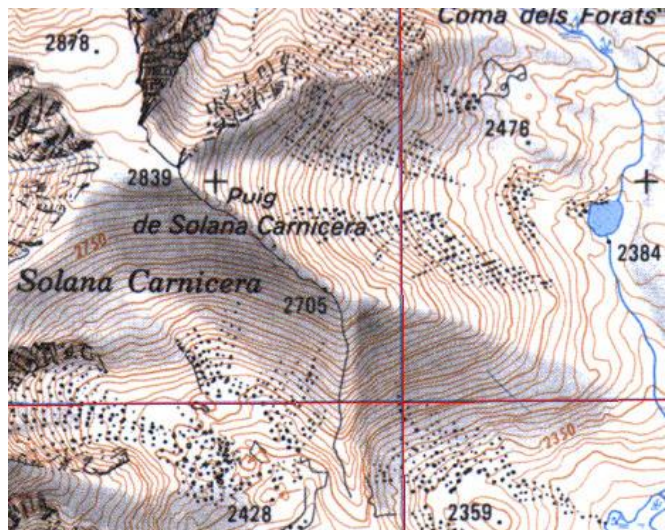
E. Creux ou arrête ?

Quand on observe sur une carte des courbes de niveau serrées (relief accentué) et en forme de « V », il faut voir dans quelle direction se dessine le « bas » du V : si le bas du V se trouve du côté des basses altitudes, le V dessine une arrête ! Il faut penser à un nez, à un « long pif » : c'est une « arrête » dans le visage.

F. Reliefs particuliers

- Pierriers ou éboulis
- Murailles abruptes - Falaises

Voir carte ci-contre (© Géorando / IGN France)



G. Reliefs piégeux

Les reliefs « impossibles », visiblement réservés aux alpinistes ou aux spécialistes de l'escalade ... ne sont pas nécessairement les plus dangereux. Les plus dangereux sont ceux qui paraissent peu difficiles, mais qui recèlent de véritables pièges pour le randonneur peu averti :

- Les névés ... dont la neige peut cacher une couche de glace bien glissante ! Un névé un peu sérieux, c'est à aborder comme un glacier : crampons, piolet, encordement et "savoir faire". Pas de panique quand même si on risque juste de glisser sur quelques mètres et de s'arrêter sans danger.
- Les grandes pentes herbeuses ... surtout quand elles sont mouillées et qu'elles se terminent sur un à-pic ! L'herbe mouillée est terriblement glissante.

Au niveau des dangers : la nuit, ou par temps de brouillard épais – ou les deux – les erreurs d'orientation peuvent conduire le randonneur à deux pas d'un à-pic ... En montagne, quand on ne distingue plus rien grand chose devant soi, et que l'on ne marche pas sur un sentier "confortable", il vaut parfois mieux s'arrêter, tout simplement. Si on ne peut pas « se poser » (froid, intempéries), il n'y a que le GPS qui soit vraiment suffisamment précis pour offrir un guidage efficace – encore faut-il qu'il soit muni de la bonne cartographie et que l'utilisateur soit tout à fait familier avec son engin.

PERDU – RETROUVE 6

LA CARTE : LES PHOTOS - ATLAS

On a vu dans les paragraphes précédents combien les cartes pouvaient aider à appréhender la réalité d'un paysage.

Depuis quelques années, une technologie nouvelle est mise à disposition du grand public, gratuitement ou à des prix raisonnables : les vues aériennes, prises d'avion ou de satellites, et ce à des échelles exploitables – on reconnaît facilement une maison, un sentier ...

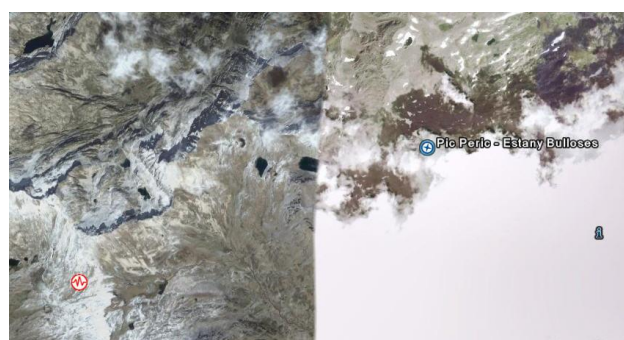
Voici donc quelques vues aériennes de la région du pic Perig (Pyrénées Orientales) :



Google Earth

Google Earth est totalement gratuit. C'est une application à télécharger depuis Google.com. La couverture est mondiale, mais de qualité variable. Dommage, dans notre exemple que la région soit cachée par des nuages : la photographie aérienne ne montre rien !

Mais ... un utilisateur a eu la bonne idée d'associer à la vue aérienne une photo prise du sol, montrant les deux Perig, par beau temps. Google Earth, aussi une communauté d'utilisateurs-contributeurs.



c'est

Geoportail - <http://www.geoportail.fr/index.do>

Géoportail est un site français qui offre, à la manière de Google une couverture photographique de toute la France (+ les DOM-TOM). Vues aériennes d'une belle qualité homogène. Totalement gratuit. Particularité très intéressante, on peut superposer la vue photographique sur la carte topographique !



Photo-Explorer de Bayo

Les meilleures photos aériennes de la France qui soient disponibles sur le marché grand public. Sur DVD couvrant un demi-département. Sur l'exemple ci-contre on distingue un sentier, sur la face ouest du Perig, qui ne figure sur aucune carte. Le logiciel permet d'exploiter la prise de vue comme une vraie carte. (Tracé de randonnées, tracé d'une grille, communication avec le GPS etc.) En zoom maximum, on distingue des détails de l'ordre de 50 cm.



Distinguer le relief

Ce n'est pas toujours évident ... malgré les ombres ! Comparer avec les courbes de niveau !



Et un de plus !!! Bon Anniversaire !!!

Janvier		Février		Mars	
Elisa Bruyère	3	Concettina Pagano	1	Abderrahim Hajhouj	4
Loic Demaret	4	Thérèse Drousie	8	Pierre De Stefano	6
Gérard Preux	4	Anna-Maria Sposato	9	André Descamps	9
Tiffany Delaunoy	4	Huguette Blampain	11	Marie-Claire Van Vlaenderen	9
Marie-Jeanne Boucq	7	Jean-Mary Van Den Berge	12	Stéphanie Gérard	10
Josiane Williame	8	Marie-Agnès Moreau	12	Estelle Henneau	11
Martine Godart	9	Josine Barbier	13	Nicole Noël	12
Agnès Van Herck	9	Pierre Deltenre	16	Angélique Warlus	12
Françoise Grégoire	10	Florence Vandebosch	17	Patricia Schuyts	15
Cynthia Dequévy	11	Donovan Lerat	18	Jules Duez	16
Nadine Petit	13	Duret Mélissa	19	Mikael Roets	17
Marie-Thérèse Cornez	13	Nicole Tillier	20	Janine Dubruille	17
Jean-Pierre Lesceu	14	Françoise Fissieux	20	Amélie Harvengh	18
Filomeno Sciafone	15	Maxime Cornez	22	Philippe Mahet	19
Philippe Anthoon	22	Cassandra Caria	23	Chantal Altruit	25
Jean-Claude Fiévez	23	Jacques Mellus	24	Angelo Olivotto	26
Christian Stirman	24	Francine Vanmessen	25	Jean-Jacques Debeil	27
Michel Stiévenart	24	Patrick Joly	26	Jean-Marie Cocquyt	28
Béatrice Gérard	25	Annie Salvérius	27	Marie-Claude Calomne	30
Silvana Detiège	26	Xavier Beumier	28	Katty Joly	30
Yves-Marie Sadin	27				
Claude Quenon	29				
Maxence Legrand	30				

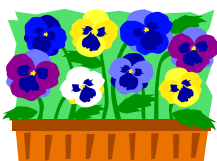


Bienvenue chez les Sans Soucis à ...

Amélie Harvengh
Yvan Degrendel
Marcel Pilatte
Annie Leroy

Julien Defreyne
Mélissa Duret
Micheline Faniel
Emile Daniaux

Roger Balcaen
Arlette Foriez
Jacques Mellus
Jean-Pierre Lesceu



Nous ne le savons pas toujours. Ayons une pensée pour les Membres de notre Club qui sont momentanément dans l'impossibilité d'être des nôtres et souhaitons leur un prompt rétablissement.

Association des Clubs de marche du Hainaut Occidental.

Cher(e)s Ami(e)s,

Vous êtes cordialement invité(e)s à participer à notre souper-soirée qui se déroulera
le **Samedi 05 avril 2008 dès 19h30**
au Centre Culturel de Brugelette, château Goffinet, avenue Gabrielle Petit, 7940, **BRUGELETTE**.
L'accès en sera fléché.

Composition du menu :

A la santé de l'Association et mises en bouche,

Filets de sole à la crème de moutarde et carottes,

**Cuisse de canard confite, sauce orange et curaçao
Pommes Duchesse,**

Tiramisu aux amandes et amaretto,

Le Prince Noir des sucriers.

L'ambiance musicale sera assurée par notre ami et D.J. Francis DEBRUXELLES.

Choix de boissons diverses à des prix démocratiques.

La participation s'élève à 16,00 €uros par adulte et 9,00 €uros par enfant de 5 à 12 ans.

Tout le monde y est bienvenu.

Inscriptions :

Vous devez vous inscrire et payer auprès du responsable du club auquel vous êtes affilié,
ou du club le plus proche de chez vous. (pour les non affiliés)

INSCRIPTION AU SOUPER-SOIREE DE L'A.C.H.O. DU SAMEDI 05 AVRIL 2008
au Centre Culturel de Brugelette. (à remettre au responsable de votre club)

Nom de la personne qui réserve

Nombre d'adulte(s) à 16,00 €uros/personne.....

Nombre d'enfant(s) de 5 à 12 ans à 9,00 €uros/enfant.....

Soit un total de participant(s) pour un montant total de €uros

Nom, date et signature :

Les randonneurs transfrontaliers du mercredi matin ...



Programme Janvier – Février – Mars – Avril 2008

Date	Localité	Lieu de départ	Départ de Dour
Janvier		9h.30'	
02	Sars-la-Bruyère	Place église	9h.
09	Boussu-Bois	Stade Francs Borains	9h.
16	Roisin	Place	9h.
23	Thulin	Place	9h.
30	Fayt-le-Franc	Place	9h.
Février			
06	Blaugies	Place église	9h.
13	Frameries	Parking de la gare	9h.
20	Erquennes	Place	9h.
27	Hautrage-centre	Place église	9h.
Mars			
05	Sebourg	Place église	8h.45'
12	Roisin	Place	9h.
19	Baisieux	Place	9h.
26	Quévy le Grand	Place église	8h.45'
Avril			
02	Tainière s/Hon	Place église	9h.
09	Angreau	place	9h.

- **Contacts** : Robert : 065.653977 – GSM 0473.822223
Claude : 065.652370
- **Notre site Internet** : <http://losin.skynetblogs.be/>
- **Site de la commune de Dour** : <http://www.communedour.be/site/Marche.html>
- **Participation aux frais** : 0,5 € par personne.

Les règles du code de la route sont de stricte application – les chiens doivent être tenus en laisse.

Le 28 octobre 2007 - Le repas des randonneurs transfrontaliers ...

Notre repas annuel nous a permis de nous retrouver sans bottines ni cannes mais en complet veston et tenue de ville.

Le lieu ? De nouveau Arbre près d'Ath.

Les fêtes d'Halloween ont permis à quelques gais lurons et gaies luronnes de se déguiser dans des tenues appropriées à l'évènement.



Devinez qui se cache derrière ce déguisement ?

Et derrière celui-ci ?



Vous reconnaîtrez certainement cet officier de l'armée napoléonienne ?



Et ce grand fakir ?



Le président des Transfrontaliers avait arboré sa plus belle coiffure.

Ne trouvez-vous pas qu'il ferait sensation dans un orchestre pop ?



La couleur des cheveux n'a pas fait reculer notre sorcière bien aimée. Otez les masques lui a lancé Robert avant d'entamer une danse sur la piste.

Un président doit se faire respecter quand même !

Hormis ces petites fantaisies, nous avons comme chaque année eu l'occasion de déguster quelques bonnes bouteilles de vins.

Du blanc, du rouge, du rosé, bref de quoi contenter tout le monde.

Même notre fakir n'a pas reculé devant cette divine tentation.

Le trésorier des Sans Soucis n'est d'ailleurs pas en reste.



Départ pour la farandole. Allez Jean-Claude, ne te fais pas prier, tu n'as qu'à suivre le mouvement. Josiane en super forme et Mia qui ne l'est pas moins.



On pourrait vous montrer des pages et des pages de documents aussi amusants les uns que les autres.

En tout cas, l'ambiance n'aura une fois de plus pas fait défaut.

Et comme on dit à la fin A l'année prochaine.

Où et quand, patientez encore quelques mois et vous le saurez.

Jean Ni.



Marche du Mouligneau
Dimanche 17 février 2008

7 – 12 – 20 – 30 km

Mouligneau-tocht
Zondag 17 februari 2008

Lieu de départ et d'arrivée : IPES – Rue du Temple – 7011 Ghlin	
Le parcours est tracé dans sa plus grande partie dans le Bois de Baudour. Curiosité : la Chapelle Notre-Dame du Mouligneau, édifice gothique du XVI ^e siècle.	
Accès : Autoroute E19 : Bruxelles – Paris Sortie n° 24 : Mons Fléchage « Marche ».	
Heures de départ :	
7 km	de 08:00 à 15:00
12 km	de 08:00 à 14:00
20 km	de 08:00 à 13:00
30 km	de 08:00 à 11:00
Heures d'arrivée : au plus tard à 17:00	
Permanence FFBMP / IVV de 09:00 à 17:00	
Frais d'inscription : Estampille 0,75 € et badge 3,80 €	

Start en aankomstplaats : IPES – Rue du Temple – 7011 Ghlin	
Het traject volgt grotendeels het Bos van Baudour. Historische attractie: de Kapel Notre-Dame van Mouligneau, een gotisch gebouw van XVI ^e eeuw.	
Te bereiken : Autoweg E19 : Brussel – Parijs Uitrit nr 24 : Bergen (Mons) Pijlen « Marche » volgen.	
Starturen :	
7 km	van 08:00 tot 15:00
21 km	van 08:00 tot 14:00
30 km	van 08:00 tot 13:00
42 km	van 08:00 tot 11:00
Aankomsturen : ten laatste om 17:00	
Permanentie FFBMP / IVV van 09:00 tot 17:00	
Inschrijvingskosten : Afstempeling 0,75 € en badge 3,80 €	

Organisateurs responsables / Verantwoordelijke organisatoren :			
Président / Voorzitter :	0477 510254	Jean Primosig – Rue Dehon 2 – 7011 Ghlin	
Vice-Président / Vice-Voorz. :	0477 869519	Paul Campion – Cité Georges Cornez 52 – 7340 Wasmes	
Responsable parcours :	0475 540117	Pascal Urbain – Rue Delporte 21 – 7350 Thulin	
Inlichtingen (NL) :	068 280053	Rik Claeys – Rue Willaufosse – 7812 Ath	
Web :	http://users.skynet.be/sans.soucis		
	E-mail: sans.soucis@skynet.be		

Cette marche est placée sous le patronage de la Fédération Francophone Belge des Marches Populaires (FFBMP) et de la Fédération Internationale des Sports Populaires (FISP) ou Internationaler Volkssportverband (IVV).
La marche aura lieu quelles que soient les conditions atmosphériques. Le Club est assuré en responsabilité civile.
Buvette et restauration à prix modique. Vaste parking assuré. Récompenses aux groupes les plus nombreux.
L'inscription à la marche vaut certificat de bonne santé.

Deze wandeltocht staat onder de bescherming van de Fédération Francophone Belge des Marches Populaires (FFBMP) en van de Fédération Internationale des Sports Populaires (FISP) of Internationaler Volkssportverband (IVV).
De wandeltocht zal onder eender welke weeromstandigheden doorgaan. De Club is verzekerd voor burgerlijke aansprakelijkheid.
Spijzen en dranken aan democratische prijzen. Parking verzekerd. Bekers aan de meeste vertegenwoordigde groepen.
De inschrijving aan de wandeling is een certificaat van goede gezondheid.

Ne pas jeter sur la voie publique s.v.p.

Niet op de openbare weg werpen a.u.b.

N° d'agrégation : 2008 / 225 / HT029